

# Дворцы и люди Бобринские

***БОБРИНСКИЕ – графский род, происходящий от Алексея Григорьевича Бобринского (1762–1813), побочного сына императрицы Екатерины II и графа Г. Г. Орлова. В графское достоинство***

***А. Г. Бобринский возведен был своим сводным братом императором Павлом I указом от 12 ноября 1796, давшим ему также дом в Петербурге (на Галерной улице), имения в Бобриках и Богородицке Тульской губернии и Кияковскую вотчину в Московской губернии.***

*Род графов Бобринских был записан в V часть родословной книги Московской, Тульской и Санкт-Петербургской губерний. Символика герба рода: в центре щита – двуглавый орел (знак принадлежности к императорскому роду); под ним медведь, идущий по крепостной стене (часть анхальтского герба Екатерины); в левом верхнем углу – орел (причастность к графу Г. Г. Орлову); в верхнем правом – бобер (фамилии Бобринских). Наверху общая корона, внизу – лента со словами «Богу слава – жизнь тебе» (по преданию, произнесенными царицей Екатериной при рождении сына).*



*Алексей Григорьевич Бобринский родился 22 апреля 1762 в Зимнем дворце и был внебрачным сыном императрицы Екатерины II и Григория Григорьевича Орлова.*



**Ротари - Екатерина II**



**Г. Г. Орлов**



**Ф. Рокотов- Алексей  
Бобринский**

*Сразу после рождения, ребенок был отдан Екатериной II её гардеробмейстеру Василию Григорьевичу Шкурину, в семействе которого он и воспитывался до 1774 года, как сын Шкурина.*

*По распоряжению императрицы, ребёнок в 1775 году был взят и передан на воспитание И. И. Бецкому, причём Екатерина II решила дать ребёнку, носившему имя Алексей Григорьевич, фамилию Бобринский, по названию села Спасского, также известного как Бобрики, Епифанского уезда, Тульской губернии, купленного для его материального обеспечения ещё в 1763 году.*



**И. И. Бецкой**



**Ф. Рокотов —  
А. Бобринский**

*Мальчик, по словам  
Бецкого, был  
телосложения слабого,  
боязлив, застенчив,  
нечувствителен ни к чему,  
но кроток и послушен.  
Вскоре А. Бобринский был  
помещён в сухопутный  
кадетский корпус, где  
находился под особым  
наблюдением Дерибаса  
(бывшего в корпусе  
цензором в то время). В  
1782 году Алексей окончил  
курс обучения в корпусе и  
был награждён малой  
золотой медалью и чином  
поручика армии.*

*Вскоре он был пожалован поручиком в лейб-гвардейский конный полк и уволен в отпуск для путешествия по России и за границей, по уставу кадетского корпуса того времени, вместе с другими лучшими воспитанниками его выпуска.*

*Всё путешествие совершалось на деньги, получаемые из Санкт-Петербурга Бобринским, в размере трёх тысяч рублей в месяц, и составлявшие проценты с капитала, положенного на его имя в опекунский совет Екатериной II.*

*За границей Бобринский  
не избежал  
естественных в его  
годы увлечений  
женщинами и игрою.  
Екатерина была очень  
недовольна его  
поведением и  
потребовала  
возвращения в Россию.  
Местом жительства  
ему был определен  
город Ревель.*



**Неизвестный  
художник-  
А. Г. Бобринский**



*С Высочайшего соизволения Бобринский в 1794 году купил себе имение в Лифляндии – замок Обер-Пален, недалеко от города Юрьев (Дерпт).*

*16 января 1796 года Алексей  
Бобринский женился на  
баронессе Анне  
Владимировне Унгерн-  
Штернберг. Вскоре после  
свадьбы А. Бобринский с  
женой приезжал в Петербург  
на весьма короткое время, но  
опять вернулся в Обер-Пален,  
где и проживал до кончины  
Императрицы Екатерины II.*



**П. Ф. Соколов —  
А. В. Бобринская**



**Павел I**

*В день коронавания Павла I, 5 апреля (19 апреля) 1797 года, Император назвал его «братом», возвел в графское достоинство и назначил генерал-майором, Почетным опекуном и управляющим Санкт-Петербургским воспитательным домом.*

*2 сентября 1798 года, он был уволен от военной службы, а 25 сентября сложил с себя звание почётного опекуна и удалился в тульскую губернию, в Богородицк, где проживал большую часть года, продолжая навещать Обер-Пален и Петербург.*



*Граф жил в имении большую часть года, занимаясь сельскохозяйственными опытами (изобрел плуг, названный его именем), минералогией, астрономией (имел в Богородицке большой телескоп и химическую печь), цветоводством (вывел сорт пунцовых роз, получивших также его имя); собрал библиотеку, насчитывавшую около тысячи томов. В Отечественную войну 1812 из усадьбы посылал в армию подводы с провиантом, делал денежные пожертвования.*

## *Похоронен*

*А. Бобринский в семейном склепе в Бобриках. Захоронение Бобринских было разгромлено в 20-х гг. XX в., но в 2003 г. восстановлено.*



**Неизвестный художник 1-й  
четверти XIX в.  
-Усыпальница Бобринских в  
Бобриках**



*"Одной из благороднейших и в высшей степени сочувствующих личностей", по выражению поэта П. А. Вяземского, был старший сын А. Г. и А. В. Бобринских Алексей Алексеевич (1800-1868).*



**Я. Ромбауер –  
А. А. Бобринский**

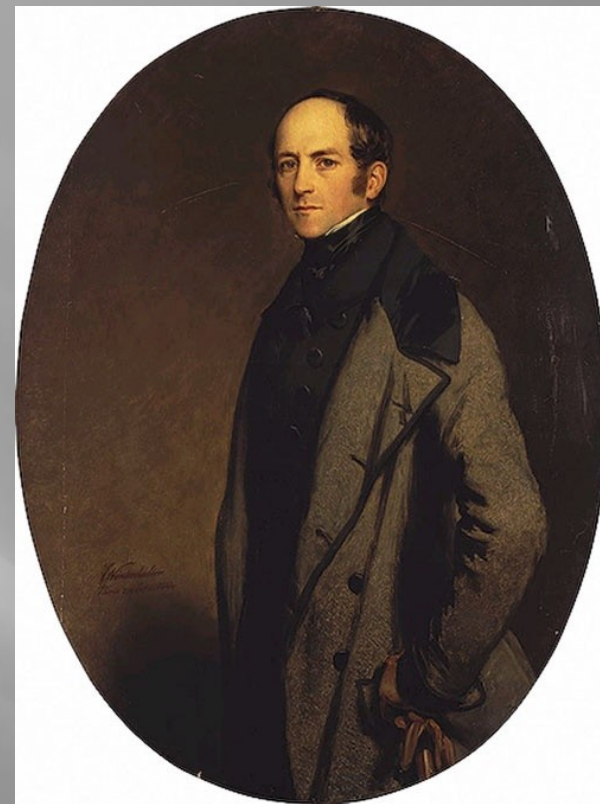


**П. Ф. Соколов – А. А.  
Бобринский**

*Весной 1827 года, он оставил столицу и уехал на четыре года в Богородицк и село Михайловское (ныне Куркинский район Тульской области). Аристократ, говоривший по-русски с французским акцентом, в сельской глуши становится предприимчивым хозяином.*

*В окрестностях Михайловского он разводит посе­вы сахарной свеклы (тогда говорили - свекловицы) и в 1828 году строит там один из первых в России сахарных заводов, который вырабатывал в отдельные годы почти по 25 тысяч пудов рафинада и патоки и сбывал продукцию преимущественно в Москве. В 1833 году сахарному заводу графа Бобринского было предоставлено право изображать российский государственный герб на своих вывесках и изделиях. В 1846 году совет Московского общества сельского хозяйства награ­дил Алексея Алексеевича золотой медалью "за сахар-рафинад с его заводов, содействовавших распространению и улучшению свеклосахарного производства"".*

*Своим рождением обязаны  
А. А. Бобринскому российские  
железные дороги. Граф был  
учредителем компании по  
строительству железной дороги  
Петербург – Царское село в 1837  
г. Чтобы дать возможность  
жителям Петербурга  
познакомиться с ними, за своим  
садом он построил рельсовый  
путь и открыл сад для всех.  
Изображение Бобринского было  
выбито на медали в честь  
открытия в 1837 году первой  
русской железной дороги между  
Петербургом и Царским Селом.  
В 1840-х гг. А. А. Бобринский  
вошел в состав комитета по  
прокладке Николаевской  
железной дороги, связавшей  
Петербург с Москвой.*



**Ф. Винтерхальтер-  
А. А. Бобринский**

*Не менее захватывающе сложилась судьба второго сына основателя рода Бобринских - Павла (1801-1830). В двадцать лет от роду он женился на дальней родственнице польского короля Станислава-Августа Понятовского Юлии Белинской, которая родила ему сына - Алексея. Но гвардии штаб-ротмистр Павел Алексеевич Бобринский оказался настоящим донжуаном, да еще и со взрывным нравом. В возрасте 29 лет он был убит на дуэли в Италии. Погиб из-за женщины (время сохранило печальную историю: в гроб в куске материи была положена девичья коса его возлюбленной, чье имя осталось неизвестным). Сына воспитывала мать.*

*Третий брат А. Бобринского и внук Екатерины II граф Василий Алексеевич Бобринский (1804–1874) сочувствовал декабристам и был членом Московской управы Южного общества. Пожертвовал 10 тысяч рублей на создание тайной типографии за границей. В 1840-е годы вместе с передовыми тульскими помещиками выступал с проектами освобождения крестьян.*



*Алексей Павлович Бобринский (1826-1894), образованный и начитанный, пошел по внешнеполитическому ведомству, но в год начала Крымской войны поступил на военную службу и дослужился до генерал-лейтенанта. В начале*

*1870-х гг. министром путей*

*сообщения. Человек честный и*

*принципиальный, он подал в отставку, не дав своего согласия на заключение сомнительного контракта на строительство железной дороги (на котором настаивал сам Александр II). На*

*пенсии он не скучал: часто наносил визиты (и принимал у себя дома) Льву Николаевичу и*

*Алексею Константиновичу Толстым (с которыми состоял еще и в дальнем родстве), ведя с ними длительные и душевные беседы о русской прозе, поэзии, обществе и государстве.*





*Дочь Алексея Павловича Софья Алексеевна Бобринская в русско-японскую войну 1904-1905 гг. была начальником медицинского отряда, в первую мировую войну возглавляла санитарную службу Кавказского фронта. Будучи попечительницей Богородицкой общины сестер милосердия, ежегодно на ее нужды давала по 2 тысячи рублей. Выпускницы общины - а в нее набирали местных крестьянских девушек - работали во всех больницах уезда.*

**Владимир Алексеевич Бобринский**  
(1824–1898 г.г.) - генерал-лейтенант  
(1870 г.), член Государственного совета  
(1869–1871), участник Крымской войны  
1853–1856 г.г. и обороны Севастополя,  
гродненский губернатор (1862–1863 г.г.)  
и ковенский военный губернатор  
(с 1863 г.), строитель Петербурго-  
Варшавской железной дороги,  
заместитель министра (1868 г.) и  
министр путей сообщения Российской  
империи (1869–1871 г.г.).



**Умер граф холостым в  
столице своего  
«сахарного  
королевства» городе  
Смела Черкасского  
уезда Киевской  
губернии.**

**Ф.Крюгер –  
А. А. Бобринский**



*Граф Александр Алексеевич Бобринский (1823–1903) по окончании юридического факультета в 1846, он стал вице-директором хозяйственного департамента МВД, ратником государственного ополчения в годы Крымской войны.*

*В 1861 – губернатор Санкт-Петербурга, заботившийся о благотворительных учреждениях (Охтинская богадельня), организовавший керосиновое освещение ряда улиц в столице, движение конки по Невскому проспекту .*

*В 1869–1872 – губернский предводитель дворянства, а с 1896 – член Государственного совета. Свободное время отдавал своему главному увлечению – генеалогии. Составил справочник *Дворянские роды*, внесенные в *Гербовник Всероссийской империи*, издал сборник *Студенческие песни 1825–1855 годов* (1881).*



*Жена А. А. Бобринского – графиня Варвара Николаевна (1864–1910) – известная московская общественная деятельница. Получив домашнее образование по курсу мужской гимназии, поселилась с мужем в имении, где организовывала помощь голодающим, открывала воскресные школы для взрослых. В 1901 открыла в Москве первый женский рабочий клуб, в 1903 – Общество попечения о молодых девицах. В 1909 попечительство выстроило образцовый ночлежный дом на 1500 человек. На выборах в I Государственную думу 1905 была сторонницей партии народной свободы. В 1908–1909 создала Комиссию заграничных, а впоследствии и русских экскурсий, чтобы дать учителям и демократической интеллигенции возможность путешествовать (за 1909–1910 за рубежом побывало 2000 провинциальных учителей).*



*Граф Алексей Александрович Бобринский (1852–1927), сын губернатора Санкт-Петербурга, был известным политическим деятелем правого направления. Возглавлял Археологическую комиссию (1886–1917), обследовал около тысячи курганов на юге России, имел труды по археологии. Избирался вице-президентом Академии художеств. Сменив научную деятельность на политическую, в 1878–1898 был предводителем дворянства в Петербургской губернии, сенатором, членом Государственного совета с 1912. Депутат III Государственной думы, товарищ председателя секции правых.*

*Накануне Первой мировой войны был избран председателем совета Русско-английского банка. В 1914–1917 – товарищ министра внутренних дел и министр земледелия (1916). К Октябрьской революции отнесся критически, входил в монархический «Совет государственного объединения России», пытавшийся наладить связи с белым движением. В 1919 эмигрировал.*

*Граф Владимир Алексеевич  
Бобринский (1868–?) – сын  
министра путей сообщения*

*А. П. Бобринского, депутат II, III, IV  
Государственных дум,  
именовавшийся в них  
«Бобринский 2-ой». Служил в  
лейб.-гвардии Гусарском полку;  
сдал экзамены при Михайловском  
артиллерийском училище, учился  
за границей (в Париже и  
Эдинбурге). С 1892 был гласным  
Богородицкого уездного земского  
собрания, в 1895–1898 –  
председателем Богородицкой  
земской управы, где прослыл  
либералом. С возрастом взгляды  
его поправили.*



*В 1907 избран в Тульской губернии во II Государственную Думу. Стал близок умеренным правым (октябристам). В III-й Думе был сторонником П. А. Столыпина, пытался сблизить правых с националистами с октябристами. В 1909 – лидер «неославянского движения» (В. А. Маклаков, П. Н. Милюков). Был одним из организаторов фракции националистов, сторонником скорейшей русификации национальных районов, наступательной внешней политики. Не поддерживал идеи предоставления автономии Финляндии. Выступал за создание особой Холмской губернии (выделенной из Царства Польского), так как считал, что там поляки угнетают русских, и что местное русское население желает такого отделения. После Октябрьской революции входил в «Совет государственного объединения России», в союз «Наша родина» в Киеве. В 1919 эмигрировал и умер в Париже.*



К. Маковский —  
Г. А. Бобринский

*Георгий Алексеевич Бобринский родился в семье обер-гофмейстера Алексея Бобринского. С ноября 1904 года был назначен генералом для особых поручений при главнокомандующем всеми сухопутными и морскими силами. С апреля 1905 года прикомандирован к командующему Первой Маньчжурской армией. По завершении Русско-японской войны был зачислен в военное министерство, а в мае 1910 года был переведён в распоряжение военного министра.*

*После начала Первой мировой войны, 23 августа 1914 года был направлен в Киев в распоряжение начальника снабжения армий Юго-Западного фронта в качестве «заведующего гражданской частью за границей», был соавтором «Временного положения про управление областями Австро-Венгрии, занятых по праву войны». 25 августа 1914 года на занятой российскими войсками части восточной Галиции было создано генерал-губернаторство, во главе которого поставили Георгия Бобринского. В Галицийском генерал-губернаторстве проводил политику, направленную на скорейшую инкорпорацию Восточной Галиции в состав Российской империи. В июне 1915 года в связи с наступлением войск центральных держав, канцелярия генерал-губернаторства была эвакуированна в Киев. Г. Бобринский возглавил комиссию по подготовке нового положения про управление оккупированными территориями. 17 марта 1916 года Галицийское генерал-губернаторство было упразднено, а Георгия Бобринского направили в распоряжение главнокомандующего армиями Юго-Западного фронта.*

*В 1919 году Георгий Бобринский эмигрировал во Францию. С 1922 года - вице-председатель Союза ревнителей памяти императора Николая II. Умер в Париже.*

*Особняк или дворец Бобринских назван так в честь семьи, владевшей им с 1798 по 1917 год. Дворец на Галерной улице стал подарком императрицы Марии Федоровны графу А.Г.Бобринскому.*



*Дворец находится в одном из старейших районов города, который уже в конце XVIII века считался достаточно престижным. В 1790 году здание было куплено известным сенатором Петром Васильевичем Мятлевым, для которого и было перестроено итальянским архитектором Луиджи Руска. Со стороны улицы фасад разработан очень эффектно. Подобие аттика, украшенного фигурами, красивые ворота с решеткою.*



*Но еще красивее фасад со стороны сада. Здесь портик с фронтоном и два полукруглых выступа, обработанных с наружной стороны колоннами. Выступы покрыты куполами. Вдоль по Адмиралтейскому каналу идет решетка, заканчивающаяся очаровательной беседкой на углу.*



<http://www.encspb.ru/ru/adrarticle.php?>

[kod=2803912205&adr=](http://www.encspb.ru/ru/adrarticle.php?kod=2803912205&adr=)



*В другую сторону идет каменная ограда с  
бюстами.*



*Дворцовый ансамбль занимает два смежных участка — дома №№ 58 и 60 по Галерной улице. Дом № 60 выходит на улицу двумя двухэтажными корпусами и каменной оградой с воротами, ведущими в квадратный двор.*

<http://www.galernayas.ru/page/10/pi-terra.ru>

[www.citywalls.ru](http://www.citywalls.ru)

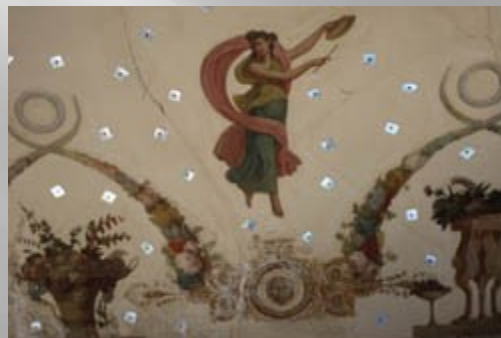


***К. Кнапе - Храповицкий мост  
в конце XVIII века.***



***С южной стороны к дворцу примыкает сад с двухэтажной беседкой. Позднее в этот комплекс был включен дом № 58. Единый ансамбль из двух усадеб был сформирован архитектором А. А. Михайловым в первой четверти XIX века.***

*До настоящего времени частично или целиком сохранились интерьеры 15 помещений. Это анфилада комнат выходящих на Ново-Адмиралтейский канал и комнаты, примыкающие к ней. Весьма высока вероятность того, что прекрасно сохранившиеся росписи потолков были выполнены популярнейшим мастером того времени – Джованни Батиста Скотти.*



*В XIX веке дворец был одним из самых знаменитых центров светской и культурной жизни Петербурга. Салон графинь Бобринских привлекал дипломатов и литераторов, его посещали императоры Александр I, Николай I, а на балах танцевала «вся столица».*

*Дом Бобринского на Галерной  
был "ежедневно открыт по  
вечерам. Тут собирались  
немногие, но избранные":  
Жуковский, Вяземский,  
Виельгорский, графы  
Нессельроде, Гурьев,  
Строганов, Фикельмон.*

*В 1830-е годы частым гостем  
салона был А. С. Пушкин, и в  
"Дневнике" поэта за 1834 г. не  
раз находим: "Обедал у гр.  
Бобринского", "Бал у гр.  
Бобринского, один из самых  
блистательных", "Старуха  
Бобринская...*

*(Анна Владимировна) всегда за  
меня лжет и вывозит меня из  
хлопот".*



**А. В. Бобринская**

*Хозяйкой салона была  
жена Алексея  
Алексеевича Софья  
Александровна,  
подруга  
императрицы  
Александры  
Федоровны, некогда  
фрейлина  
императриц Марии  
Федоровны и  
Елизаветы  
Алексеевны.*

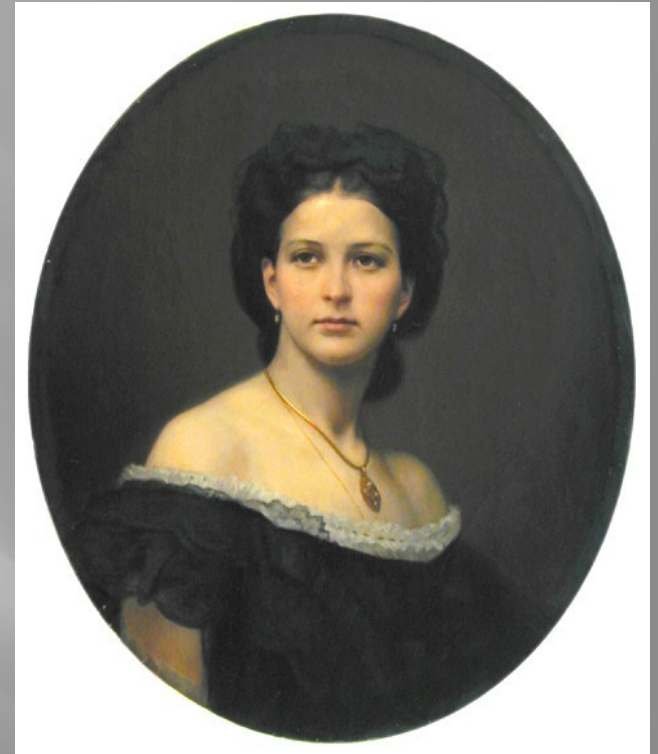


**П. Ф. Соколов -  
С. А. Бобринская**

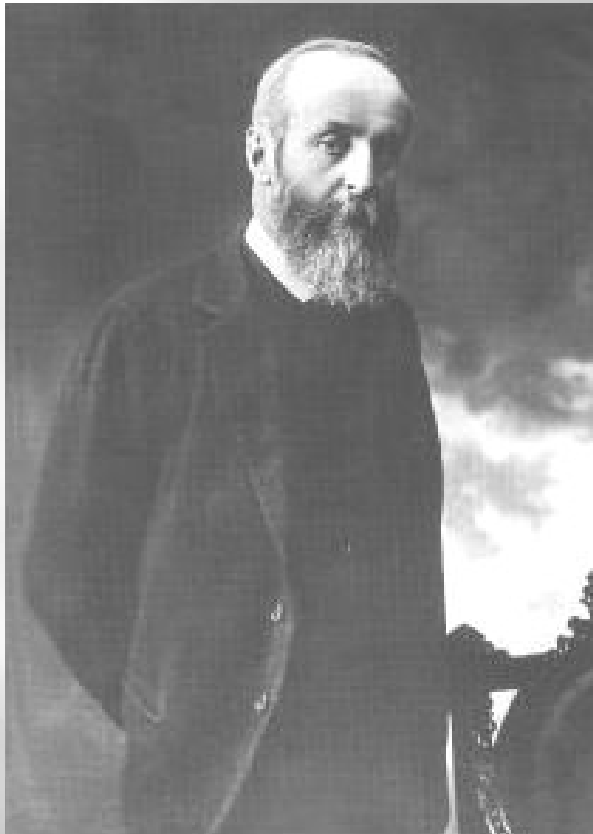


**Ф. Винтерхальтер -  
С. А. Бобринская**

*"Прелестнейшая из графинь на свете", по отзыву В. А. Жуковского, следившая "с участием и проницательностью за движением общественной жизни", была когда-то вдохновительницей его музыки. В стихах 1819-1820 гг. находим отголосок вспыхнувшего чувства поэта к фрейлине Софье Самойловой. Василий Андреевич навсегда сохранил с Софьей Александровной дружеские отношения и письма к ней шутливо подписывал: "Ваш крепостной Жуковский".*



**Г. Манизер –  
С. А. Бобринская**



*Последний хозяин усадьбы  
Бобринских – граф Алексей  
Александрович Бобринский  
(1852–1927), историк,  
археолог, сенатор,  
предводитель дворянства  
Санкт-Петербургской  
думы, вице-президент  
Академии художеств  
(1889–1890), с 1896 года –  
председатель  
Археологической комиссии.  
В годы Первой мировой  
войны хозяева разместили  
во дворце военный  
госпиталь. В 1919 году  
семья Бобринских  
эмигрировала во Францию.*

*За время владения дворцом графы Бобринские собрали в своем доме ценную библиотеку в 20 тысяч томов, где хранились и рукописи В. А. Жуковского. Гостиные и кабинеты дворца были украшены великолепной коллекцией бронзы – около 500 предметов, десятками шпалер и ковров (в комнатах до сих пор сохранились крепления для их развески). Собrania фарфора и серебра выставлялись в специальных витринах, так же как и «ценные древности» – монеты, лиможские эмали, драгоценности, табакерки. Стены украшали портреты кисти Д. Левицкого, Ж.-Б. Греза, картины С. Щедрина и др. На уникальность интерьеров и художественного убранства дворца указывал А. Н. Бенуа. И. А. Фомин при постройке в 1910-х годах неоклассических усадеб брал за образец отделку дворца графов Бобринских.*

*Смутный семнадцатый год развеял представителей этого рода по Старому и Новому Свету, но где бы ни жили - в России, Франции, Великобритании, Соединенных Штатах Америки, они не растеряли лучших качеств русского дворянина, истинного аристократа: чести, высокой духовности, готовности служить своему Отечеству. Бобринские, породнившиеся за более чем двухвековую свою историю с фамилиями Трубецких и Раевских, Голицыных и Шереметевых, Хомяковых и Львовых, Долгоруких и Горчаковых,- неотъемлемая часть русской истории и культуры.*

*13 декабря 2001 года Федеральной комиссией по Управлению государственной собственностью дворец Бобринских был передан Санкт-Петербургскому государственному университету для Смольного института свободных искусств и наук. В настоящее время в здании ведутся реставрационные работы.*

П-1703

# ИСТОРИЯ Петербурга

Петербург и петербуржцы

## Родом из Санкт-Петербурга О ГРАФЕ ВЛАДИМИРЕ АЛЕКСЕЕВИЧЕ БОБРИНСКОМ

Е. И. Самарцева

Сложно размышлять в истории о каком-либо периоде, события которого можно интерпретировать исключительно четко и арифметически верно. Соответственно, сложно обнаружить среди наших современников и «образцы судьбы, отсюда была бы отчетливо проявленной во всех проявлениях. Особенно трудно говорить о человеческих судьбах в переломные, «убийные» века родной истории. Примером тому – жизненный путь графа В. А. Бобринского.

Владимир Алексеевич Бобринский родился 28 декабря 1867 года (9 января 1868 года по новому стилю) в Санкт-Петербурге. Он принадлежал к одной из самых знатных фамилий России, восходящей своими корнями к Ека-



Дворец Бобринских на Галерной улице. Фото К. К. Кудашова. 1900-е гг. Из коллекции Государственного Эрмитажа

меннию окружающих, сразу по сведениям полиции, «гла-

№1 (17)/2004

разрешения на брак. Государь предложил ей каз «для успокоения». Через какое-то время вич попросил разрешения уехать за границу. графине Софье Дубельт — дочери Наталии А.С. Пушкина). М. М. Романов умер в Англ.

### Бобринские

Младшая дочь А.А. и Н.М. Половцовых, сандровна (1865–1920) вышла замуж за графа кого (1852–1927).

Свадьбу устроили в доме Воронцова-Давидовской набережной 12 февраля 1883 г. Венчанием. Граф Бобринский был известен своей военной. Его дед Алексей Григорьевич был в Екатерины II и Григория Орлова. Его отец д-



ЖИТЕНЕВА Н. В.  
**ПЕТЕРБУРГСКИЕ  
МЕЦЕНАТЫ**

Санкт-Петербург  
2004



## МИНИСТРЫ И НАРКОМЫ ПУТЕЙ СООБЩЕНИЯ



РОССИЙСКИЙ  
ИСТОРИЧЕСКИЙ ЖУРНАЛ  
**РОДИНА**  
07 | 2008  
www.rodina.com

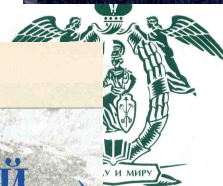
ТРИ ОБЛАСТИ – ТРИ СЕСТРЫ: БРЯНСК, ЧЕРНИГОВ, ГОМЕЛЬ  
САНИТАРИЯ ЗИМНЕГО ДВОРЦА  
ДЕЛО «ВИКЕНА»: ПРОВОКАЦИЯ ПРОАНТИЛЬСКИ  
ШЕСТОЕ ИЮЛЯ: ВОССТАНИЕ НА ИВАНА КУПАЛУ

РЕСТАВРАЦИЯ ПОРТРЕТА

Давлат ХУДОНАЗАРОВ

## «ДУША НАЙДЕТ ПОКОЙ...»

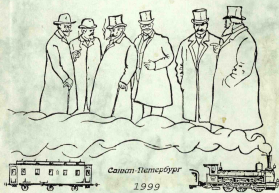
Жизнь и странствия графа Бобринского



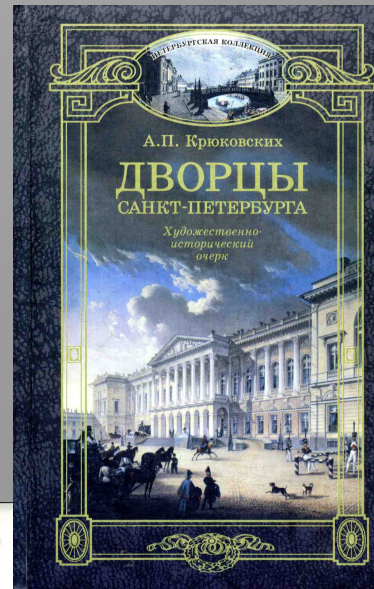
Т-377656

Л. И. Короткова

## ЖЕЛЕЗНО- ДОРОЖНЫЕ КОРОЛИ РОССИИ



Санкт-Петербург  
1999



## А. П. Крюковских ДВОРЦЫ САНКТ-ПЕТЕРБУРГА

Художественно-исторический очерк

И.Л. Тихонов

ПРЕДВОДИТЕЛЬ ДВОРЯНСТВА, СЕНАТОР,  
ДЕПУТАТ, МИНИСТР, АРХЕОЛОГ.  
ГРАФ А.А. БОБРИНСКОЙ

## ЗНАМЕНИТЫЕ УНИВЕРСАНТЫ