

ЭКОНОМИКА САНКТ-ПЕТЕРБУРГА И ЛЕНИНГРАДСКОЙ ОБЛАСТИ ЗА ЯНВАРЬ — СЕНТЯБРЬ 2008 ГОДА

Сообщение Петростата

Основные показатели, характеризующие социально-экономическое положение Санкт-Петербурга и Ленинградской области, представлены ниже:

Table with 4 columns: Indicator, Saint-Petersburg (Jan 2008), Saint-Petersburg (Sep 2007), Leningrad Oblast (Jan 2008), Leningrad Oblast (Sep 2007). Rows include: оборот организаций, индекс промышленного производства, объем работ, инвестиции, жилищное строительство, торговля, образование, здравоохранение, культура и спорт.

По крупным и средним организациям.

ПРОМЫШЛЕННОЕ ПРОИЗВОДСТВО

В Санкт-Петербурге объем промышленного производства увеличился по сравнению с январем — сентябрем 2007 года на 4,4%. В обрабатывающих производствах выпуск продукции возрос на 4,6%, в добывающих — сократился на 19%, в производстве и распределении электроэнергии, газа и воды прирост составил 3,3%.

Выпуск легковых автомобилей увеличился в 9,2 раза, лакокрасочных материалов для продажи населению — в 3,4, мостовых электрических кранов — в 3,3, паровых турбин — в 2,4 раза, вагонов метрополитена — в 1,8, стальных труб — в 1,6, шин для сельскохозяйственных машин — в 1,5, трамвайных вагонов — на 33%, лифтов — на 36, генераторов турбин — на 31, конструкций и сборных железобетонных деталей и элементов — на 24%.

Производство мясных консервов возросло в 1,5 раза, шампанских и игристых вин — на 41%, пивоваренное — на 28, товарной пищевой рыбной продукции — на 19%. Выпуск обуви увеличился в 1,5 раза.

По сравнению с январем — сентябрем 2007 года сократилось производство двигателей и других агрегатов на 57%, крупных электромашин — на 51, пассажирских магистральных вагонов — на 31, экскаваторов — на 21%. Выпуск животного масла сократился на 97%, говядины — на 71, маргаринной продукции — на 47, фруктовых соков — на 28, виноградного вина — на 26, овощных консервов — на 22%.

Производство школьных тетрадей сократилось на 97%, общих тетрадей — на 94, чучело-носочных изделий — на 39%.

В Ленинградской области в январе — сентябре 2008 года по сравнению с соответствующим периодом 2007 года выпуск промышленной продукции увеличился на 1,0%. При этом в добыче полезных ископаемых прирост составил 10%, в обрабатывающих производствах — 0,2, в производстве и распределении электроэнергии, газа и воды — 4,3%.

Производство строительных растворов увеличилось в 3,2 раза, стальные строительные конструкции — в 2,8, шин для легковых автомобилей — в 1,7, облицовочных изделий из природного камня, мягких кровельных и изоляционных материалов — в 1,6, лакокрасочных материалов — в 1,5, горючих смесей и керамических плиток для полов — на 34%, древесностружечных плит — на 31, строительных неерудных материалов — на 24%.

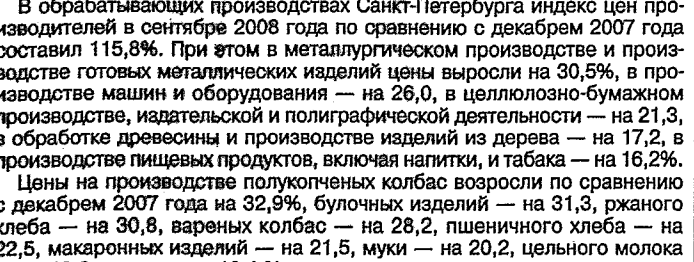
Выпуск безалкогольных напитков превалировал соответствующий уровень января — октября 2007 года в 3,8 раза, виноградного вина — в 1,8, мяса птицы — на 40%, животного масла — на 28, комбикорма — на 24%. Производство обуви увеличилось в 2,6 раза.

Сократилось производство асфальта на 53%, кормового микробиологического белка — на 44, шифера — на 43, цементно-стружечных плит — на 39, кальцинированной соды — на 35, глинозема, известняковой и доломитовой муки — на 24%.

Выпуск жидких сыров (включая брынзу) сократился на 82%, фруктовых консервов — на 79, водки и ликероводочных изделий — на 76, майонеза — на 64, овинины — на 62, товарной пищевой рыбной продукции, включая консервы — на 40, маргаринной продукции — на 37, говядины — на 36, сычужинной продукции — на 30%.

Производство нетканых материалов типа тканей уменьшилось на 65%, общи и школьных тетрадей, соответственно, — на 37 и 28%.

Индекс промышленного производства в 2008 году (в % к соответствующему периоду 2007 года)



В обрабатывающих производствах Санкт-Петербурга индекс цен производителей в сентябре 2008 года по сравнению с декабрем 2007 года составил 115,8%. При этом в металлургическом производстве и производстве готовых металлических изделий цены выросли на 30,5%, в производстве машин и оборудования — на 26,0, в целлюлозно-бумажном производстве, издательской и полиграфической деятельности — на 21,3, в обработке древесины и производстве изделий из дерева — на 17,2, в производстве пищевых продуктов, включая напитки, и табака — на 16,2%.

Цены на производстве полукопченых колбас возросли по сравнению с декабрем 2007 года на 32,9%, булочных изделий — на 31,3, ржаного хлеба — на 30,8, вареных колбас — на 28,2, пшеничного хлеба — на 22,5, макаронных изделий — на 21,5, муки — на 20,2, цельного молока — на 19,8, крупы — на 16,4%.

В обрабатывающих производствах Ленинградской области индекс цен производителей в сентябре 2008 года по сравнению с декабрем 2007 года составил 118,1%. При этом в производстве нефтепродуктов цены возросли на 37,3%, в производстве пищевых продуктов, включая напитки, и табака — на 23,8, в химическом производстве — на 20,6%.

Цены на булочные изделия возросли на 33,6%, на пшеничный хлеб — на 33,3, на говядину — на 31,6, на ржаной хлеб — на 25,7%.

СТРОИТЕЛЬСТВО

ИНВЕСТИЦИИ В ОСНОВНОЙ КАПИТАЛ. По предварительным данным, в январе — августе 2008 года на развитие экономики в Санкт-Петербурге было направлено 188,8 млрд рублей инвестиций в основной капитал, что на 4,4% больше, чем в соответствующем периоде 2007 года, в Ленинградской области — 73,7 млрд рублей, на 1,9% больше.

Ввод в эксплуатацию объектов. За январь — сентябрь 2008 года в Санкт-Петербурге введено в действие более 200 объектов, в том числе комбинат по изготовлению быстрозастывающих малосжатых деревянных домов ООО «ДСК «Славянский», производственные комплексы и здания ЗАО «Научно-производственная фирма «Тепломаш», ООО «Пром Автоматика Инвест», ООО «Полимеринвест», ООО «Гуров и К», производственные корпуса ОАО «Электропульс».

В результате нового строительства, реконструкции и расширения введены в эксплуатацию комплекс зданий для размещения Конституционного суда Российской Федерации, здание ФГУП «РосНИПИ Урбанистик», главный корпус Маринской больницы, 6 гостиниц, 2 апарт-отеля, гостинично-туристический комплекс (1-я очередь), предприятия торговли общей площадью 328,7 тыс. кв. м, 17 автозаправочных станций, дом ночного пребывания для лиц без определенного места жительства и занятий.

Приняты в эксплуатацию общеобразовательная школа на 825 учени-

ческих мест и детский сад-ясли на 190 мест в Пушкинском районе, дошкольное образовательное учреждение на 110 мест и детская поликлиника с плавательным бассейном на 420 посещений в смену в Приморском районе, 1-й пусковой комплекс онкологической больницы и профилакторий в Курортном районе, консультативно-диагностический центр в Петродворцовом районе.

В Санкт-Петербурге из намеченных в 2008 году к вводу в эксплуатацию 30 объектов федеральных инвестиционных программ, финансируемых за счет средств федерального бюджета, в январе — сентябре 2008 года работы велись на 19 объектах.

В Ленинградской области введены в действие предприятие по производству металлоконструкций и теплоэнергетического оборудования ООО «Сигнал» в Тосненском районе, стружечно-щеповой цех ООО «Дубрава», деревообрабатывающий цех ООО «ЭССЭТ», цех по производству сборных щитовых домов ЗАО «ТТХК Заря» и бетоннорастворный узел ООО «Тигар» во Всеволожском районе, производственный комплекс по переработке рулонного металлопроката ООО «Новая Компания» и завод по производству сублимированного кофе ООО «Крафт Фуд Рус» в Ломоносовском районе, завод по изготовлению электронагревателей ООО «Теплово оборудование» в г. Тосно, производственная база по переработке древесины ООО «Электронприбор» в Лужском районе, принятые в эксплуатацию предприятия торговли торговой площадью 3,8 тыс. кв. м, газопровод протяженностью 84,79 км и ряд других объектов.

Введены детский сад с плавательным бассейном в п. Им. Тельмана Тосненского района, фельдшерско-акушерские пункты в п. Черкасское Выборгского района и в п. Сумино Волоховского района.

Из намеченных в 2008 году к вводу в эксплуатацию в Ленинградской области 11 объектов федеральных инвестиционных программ, финансируемых за счет средств федерального бюджета, в январе — сентябре 2008 года работы велись на 7 объектах.

СТРОИТЕЛЬНАЯ ДЕЯТЕЛЬНОСТЬ. Организацией Санкт-Петербурга в январе — сентябре 2008 года по выполнению строительных работ на 239,8 млрд рублей, или 106,8% к январю — сентябрю 2007 года, в Ленинградской области — 54,3 млрд рублей, или 110,8%.

ЖИЛИЩНОЕ СТРОИТЕЛЬСТВО. В Санкт-Петербурге ввод в действие жилых домов снизился по сравнению с январем — сентябрем 2007 года на 4,4% и составил 1329,1 тыс. кв. м (построено 17,9 тыс. квартир). Основная доля введенного жилья — 1228,8 тыс. кв. м (92,4%) принадлежит частным инвесторам, из которого 138,7 тыс. кв. м (528 домов) построено горожанами за счет собственных средств и с помощью кредитов банков. Из общего объема жилья 33,1 тыс. кв. м введено после реконструкции.

В Ленинградской области ввод в действие жилья превалировал уровень января — сентября 2007 года на 33,1% и составил 610,0 тыс. кв. м (7,0 тыс. квартир). Частными инвесторами построено 596,5 тыс. кв. м (97,8%), из них насажены за счет собственных средств и с помощью кредитов банков — 363,6 тыс. кв. м (3555 частных домов).

Для военнослужащих и граждан, уволенных с военной службы, по федеральной целевой программе «Государственные жилищные сертификаты» с начала года выдано 30 квартир в Санкт-Петербурге и 38 квартир в Ленинградской области (в январе — сентябре 2007 года, соответственно, 102 и 52 квартиры).

СЕЛЬСКОЕ ХОЗЯЙСТВО

Объем валовой продукции сельского хозяйства Ленинградской области в январе — сентябре 2008 года составил 41,4 млрд рублей и по сравнению с соответствующим периодом 2007 года увеличился на 1,7%.

УБОРКА УРОЖАЯ. На 1 октября 2008 года в хозяйствах всех категорий убрано 303 тыс. тонн картофеля, что на 0,4% меньше, чем на ту же дату прошлого года, собрано 155 тыс. тонн овощей — на 3% меньше. Хозяйствами населения и фермерами собрано 69% валового сбора картофеля и 58% овощей. В сельскохозяйственных организациях урожайность картофеля возросла, овощей — снизилась и составила, соответственно, 197 и 315 центнеров с гектара.

На начало октября т. г. намолочено 87 тыс. тонн зерна (в первоначальном припродованном весе), что на 0,3% меньше, чем год назад. Урожайность зерна в сельскохозяйственных организациях составила 31,1 центнера с гектара.

ПРОИЗВОДСТВО ПРОДУКЦИИ ЖИВОТНОВОДСТВА. В хозяйствах всех категорий произведено 153 тыс. тонн мяса (в живом весе), что на 26% больше, чем в январе — сентябре 2007 года, 418 тыс. тонн молока на 0,4% меньше, 1,8 млрд штук яиц, на 5% больше. Хозяйствами населения и фермерами произведено 2,5% мяса, 8,0 — молока, 1,3% — яиц. В сельскохозяйственных организациях в среднем на одну корову на доено по 5038 кг молока, или 103% к уровню января — сентября 2007 года. Среднесуточный привес крупного рогатого скота на откорме составил 641 грамм (97%), свиней — 444 грамма (135%). На одну курицу-несушку получено в среднем по 232 яйца (102%).

В сельскохозяйственных организациях поголовье увеличилось в 1,6 раза, птицы — на 9%; поголовье крупного рогатого скота уменьшилось на 1%. Обеспеченность скота кормами к началу октября 2008 года по сравнению с той же датой 2007 года уменьшилась на 2% и составила в расчете на одну условную голову скота 5,1 центнера кормовых единиц.

РЕАЛИЗАЦИЯ ПРОДУКЦИИ. Сельскохозяйственными производителями продукции, включая хозяйства населения и фермеров, реализовано 146 тыс. тонн скота и птицы (в живом весе), 399 тыс. тонн молока, 1,6 млрд штук яиц, 77 тыс. тонн картофеля, 76 тыс. тонн овощей. На долю сельскохозяйственных организаций пришлось 98% в реализации скота и птицы, 95 — молока, 93,5 — яиц, 57 — картофеля, 98% — овощей. По сравнению с январем — сентябрем 2007 года продажа сельскохозяйственными основными продуктами сельского хозяйства (кроме овощей) увеличилась.

ТРАНСПОРТ И СВЯЗЬ

ПЕРЕВОЗКИ ГРУЗОВ И ПАССАЖИРОВ. В Санкт-Петербурге объем перевозок грузов организациями транспорта (без железнодорожного) вырос по сравнению с январем — сентябрем 2007 года на 1,7% и составил 79,0 млн тонн. На трубопроводном транспорте наблюдалось увеличение объема транспортировки грузов на 5,3%. Объем перевозок снизился на автомобильном транспорте на 29,8%, на воздушном — на 4,7%. Грузооборот всех видов транспорта (без железнодорожного) увеличился на 3,0% и составил 52,6 млрд тонно-км.

В Ленинградской области в январе — сентябре 2008 года объем перевозок грузов организациями транспорта (без железнодорожного) вырос по сравнению с соответствующим периодом 2007 года на 0,1% и составил 95,1 млн тонн. Объем перевозок грузов автомобильным транспортом увеличился на 14,7%, внутренним водным — уменьшился на 0,7%. Объем транспортировки грузов трубопроводным транспортом остался на уровне января — сентября 2007 года. Общий грузооборот транспортных организаций области (без железнодорожного) уменьшился на 0,5% и составил 57,9 млрд тонно-км.

Городским пассажирским транспортом Санкт-Петербурга в январе — сентябре 2008 года перевезены 1,6 млрд пассажиров, в том числе на долю метрополитена приходилось 40% пассажирами, автобусов — 25, трамваев — 23, троллейбусов — 12%. Автобусами Ленинградской области перевезены 70 млн пассажиров. Доля пассажиров, перевезенных официально привлеченным автотранспортом малых предприятий и предпринимателей, составила в Санкт-Петербурге 6,2%, в Ленинградской области — 59,1%.

Регулярность движения поездов метрополитена в Санкт-Петербурге составила 99,9%, маршрутных автобусов — 98,2, трамваев — 97,3, троллейбусов — 88,7%, маршрутных автобусов Ленинградской области — 98,1%.

В целом по Октябрьской железной дороге в январе — сентябре 2008 года отправлено 84,4 млн тонн грузов, или 102,8% к соответствующему периоду 2007 года, пассажиров за январь — август 2008 года отправлено 132 млн человек, или 103,2%.

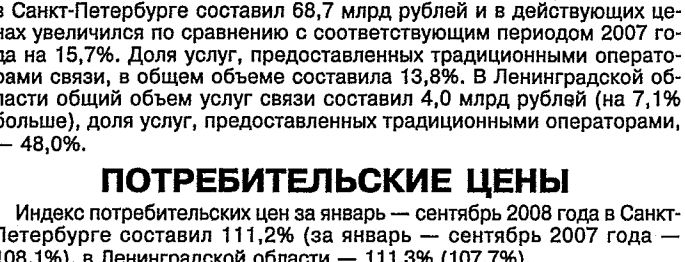
ДОРОЖНО-ТРАНСПОРТНЫЕ ПРОИСШЕСТВИЯ. По данным управления ГИБДД ГУВД Санкт-Петербурга и Ленинградской области, аварийность на дорогах по сравнению с январем — сентябрем 2007 года сократилась. На территории города зарегистрировано 6,2 тыс. дорожно-транспортных происшествий, на 6,2% меньше, на дорогах и в населенных пунктах области — 2,4 тыс. ДТП, на 3,8% меньше. В результате ДТП в городе погибли 409 человек, на 17,2% меньше, чем год назад, получили травмы различной степени тяжести 7,2 тыс. человек, на 7,2% меньше; в области погибли 429 человек, на 13,2% меньше, травмы получили 3,1 тыс. человек, на 4,3% меньше.

СВЯЗЬ. Общий объем услуг связи в январе — сентябре 2008 года в Санкт-Петербурге составил 68,7 млрд рублей и в действующих ценах увеличился по сравнению с соответствующим периодом 2007 года на 15,7%. Доля услуг, предоставляемых традиционными операторами связи, в общем объеме составила 13,8%. В Ленинградской области общий объем услуг связи составил 4,0 млрд рублей (на 7,1% больше), доля услуг, предоставляемых традиционными операторами, — 48,0%.

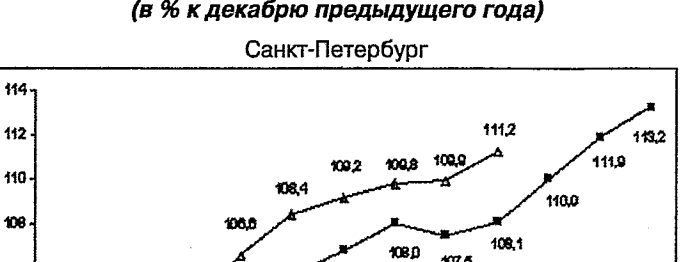
ПОТРЕБИТЕЛЬСКИЕ ЦЕНЫ

Индекс потребительских цен за январь — сентябрь 2008 года в Санкт-Петербурге составил 111,2% (за январь — сентябрь 2007 года — 108,1%), в Ленинградской области — 111,3% (107,7%).

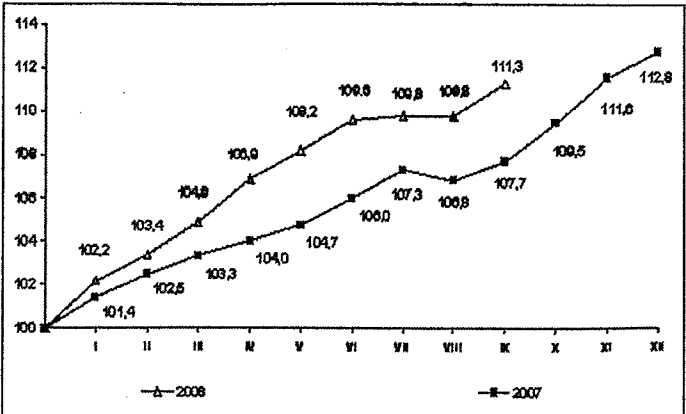
Индексы потребительских цен в 2007 и 2008 годах (в % к декабрю предыдущего года)



Ленинградская область



Ленинградская область



За январь — сентябрь 2008 года цены на продовольственные товары в Санкт-Петербурге возросли на 13,2%, в Ленинградской области — на 11,8%.

В Санкт-Петербурге наибольший прирост цен отмечался на макаронные изделия — 46,3%, хлеб и хлебобулочные изделия — 36,4, пшеничную муку — 30,4%. Подсолнечное масло подорожало на 28,7%, соль — на 24,0, крупы — на 23,7, колбасные изделия — на 22,2, кондитерские изделия — на 20,3, мясные консервы — на 19,7, маргарин — на 18,7, мясо — на 17,7, сахарный песок — на 14,5, молочная продукция — на 8,7, рыба — на 8,4%. Твердые сыры подешевели на 11,5%. Плодоовощная продукция стала дороже на 5,9%, в том числе морковь — на 20,1%, картофель — на 19,4, свекла — на 8,7%, в то же время свежая капуста стала дешевле на 5,2%.

В Ленинградской области макаронные изделия подорожали на 31,9%, хлеб и хлебобулочные изделия — на 29,8, пшеничная мука — на 29,2, маргарин — на 25,7, подсолнечное масло — на 22,8, крупы — на 22,4, кондитерские изделия — на 18,6, сахарный песок — на 18,5, колбасные изделия — на 16,8, мясо — на 14,6, соль — на 10,8, молочная продукция — на 9,0, рыба — на 8,9%. Плодоовощная продукция стала дороже на 5,9%, в том числе морковь — на 40,8%, свекла — на 40,4, картофель — на 17,0%. Свежая капуста подешевела на 53,1%. Отмечалось снижение цен на твердые сыры — на 16,8%.

На непродовольственные товары цены выросли в Санкт-Петербурге на 6,1%, в Ленинградской области — на 7,1%. Из непродовольственных товаров в городе более других подорожали табачные изделия — на 17,1%, моющие средства — на 14,2, строительные материалы — на 12,2, посуда — на 11,5, мебель — на 11,1, печатные издания — на 10,2, парфюмерно-косметические товары — на 8,5, бельевого трикотажа — на 8,3, галантерейные товары — на 8,1, бумажно-беловые товары — на 8,6%.

В области на бельевого трикотажа цены возросли на 14,1%, на табачные изделия — на 13,8, на моющие средства — на 13,1, на печатные издания — на 12,2, на бумажно-беловые товары — на 11,0, на строительные материалы — на 8,8, на галантерейные товары — на 7,9, на мебель — на 7,7%.

За январь — сентябрь 2008 года цены на автомобильный бензин в Санкт-Петербурге возросли на 14,8%, в Ленинградской области — на 16,8%.

Цены и тарифы на платные услуги населению увеличились в городе на 14,3%, в области — на 15,1%. В Санкт-Петербурге санаторно-оздоровительные услуги подорожали на 29,6%, экскурсионные — на 28,9, услуги образования — на 23,1, пассажирского транспорта — на 18,9, зарубежного туризма — на 16,6, почтовой связи — на 15,4, жилищно-коммунальные услуги — на 14,5, бытовые услуги — на 13,2%.

В Ленинградской области услуги пассажирского транспорта стали дороже на 24,4%, услуги образования — на 22,3, медицинские — на 20,3, экскурсионные — на 17,0, жилищно-коммунальные — на 16,9, услуги страхования — на 15,6, бытовые услуги — на 11,9%.

Снизились фиксированного набора потребительских товаров и услуг в Ленинградской области сопоставлений по покупательной способности населения в ценах сентября 2008 года составила в Санкт-Петербурге 7394 рубля 58 копеек, в Ленинградской области — 6803 рубля 97 копеек. По сравнению с декабрем 2007 года стоимость набора возросла в городе на 13,7%, в области — на 12,0%.

ПОТРЕБИТЕЛЬСКИЙ РЫНОК

РОЗНИЧНАЯ ТОРГОВЛЯ. За январь — сентябрь 2008 года населению продано потребительских товаров в Санкт-Петербурге на 411,3 млрд рублей, что в товарной массе на 14,0% больше, чем в соответствующий период 2007 года, в Ленинградской области — на 85,6 млрд рублей, на 6,4% больше. Доля продовольственных товаров в объеме розничной торговли составила в городе 37,1%, в области — 48,4% (в январе — сентябре 2007 года, соответственно, 36,1 и 46,9%).

В городе основной объем потребительских товаров реализовался через сеть крупных и средних организаций — 82,4%. В области 47,8% оборота розничной торговли обеспечивалось крупными и средними организациями и 32,5% — индивидуальными предпринимателями.

На 1 октября 2008 года объем товарных запасов в организациях розничной торговли составил в Санкт-Петербурге 23,7 млрд рублей, в Ленинградской области — 4,5 млрд рублей, что превышает работу этих предприятий в городе на 29 дней, в области — на 27 дней.

ОБЩЕСТВЕННОЕ ПИТАНИЕ

Предприятиями общественного питания в Санкт-Петербурге реализовано продукции на 31,6 млрд рублей, что на 21,6% больше, чем в январе — сентябре 2007 года, в Ленинградской области — на 5,1 млрд рублей, на 0,9% больше.

ФИНАНСЫ

ИСПОЛНЕНИЕ КОНСОЛИДИРОВАННОГО БЮДЖЕТА. На 1 сентября 2008 года, по данным комитета финансов Санкт-Петербурга, бюджет города исполнен с профицитом 47,5 млрд рублей. По данным комитета финансов Ленинградской области, бюджет области исполнен с профицитом 8,7 млрд рублей. Общая сумма доходов бюджета (без учета внутренних оборотов) за январь — август 2008 года в городе составила 224,4 млрд рублей, в области — 40,8 млрд рублей. Расходы на социально-культурные мероприятия в январе — августе 2008 года в Санкт-Петербурге и в Ленинградской области составили от общей суммы расходов бюджетов, соответственно, 52% и 56% (в январе — августе 2007 года — 53% и 62%).

ФИНАНСОВЫЕ КРУПНЫХ И СРЕДНИХ ОРГАНИЗАЦИЙ. По состоянию на 1 сентября 2008 года из числа организаций наблюдаемых видов экономической деятельности в Санкт-Петербурге преобладали были 82%, в Ленинградской области — 77% организаций. За январь — август 2008 года ими получена прибыль в городе 268,2 млрд рублей, что на 45% больше, чем в январе — августе 2007 года, в области (без учета организаций сельского хозяйства) — 53,3 млрд рублей, на 33% больше.

Число убыточных организаций по сравнению с 1 сентября 2007 года в Санкт-Петербурге сократилось на 9,5%, в Ленинградской области увеличилось на 7,7%. Общий размер убытка по сравнению с январем — августом 2007 года вырос в городе на 32%, в области — в 2,0 раза и составил, соответственно, 16,2 и 4,4 млрд рублей.

В январе — августе 2008 года величина сальдированного финансового результата деятельности организаций по сравнению с аналогичным периодом 2007 года возросла (без учета инфляции) в городе на 46%, в области — на 29% и составила, соответственно, 252,0 и 48,9 млрд рублей. Наибольший сальдированный финансовый результат продемонстрировали организации обрабатывающих производств, торговли и связи, соответственно, в городе — 180,5 и 30,5 млрд рублей, в области — 30,5 и 13,3 млрд рублей.

Кредиторская задолженность с начала года увеличилась в Санкт-Петербурге на 37%, в Ленинградской области — на 44% и составила на 1 сентября 2008 года 890 и 147 млрд рублей. Доля просроченной кредиторской задолженности снизилась в городе на 0,4 пункта и составила 2,9%, в области — на 2,1 пункта и составила 4,0%. Из общего числа организаций, имеющих кредиторскую задолженность, просроченные платежи имели 10% организаций города и 31% — области. В структуре просроченных обязательств задолженность поставщикам и перед бюджетами всех уровней составила, соответственно, в Санкт-Петербурге 70% и 1%, в Ленинградской области — 75% и 12%.

Дебиторская задолженность на 1 сентября 2008 года в Санкт-Петербурге составила 945 млрд рублей, в Ленинградской области — 152 млрд рублей, из нее на просроченную приходилось 3,0% в городе и 3,4% в области. По сравнению с началом года число организаций, имеющих просроченную дебиторскую задолженность, сократилось в Санкт-Петербурге на 14%, в Ленинградской области — на 18%.

НАЛОГОВЫЕ ПОСТУПЛЕНИЯ. По данным управлений ФНС России по Санкт-Петербургу и Ленинградской области, в январе — сентябре 2008 года поступления налоговых платежей и других доходов в бюджетную систему по сравнению с аналогичным периодом прошлого года увеличилось в Санкт-Петербурге на 33% и составило 266,2 млрд рублей, в Ленинградской области — на 39% и составило 59,5 млрд рублей. По сравнению с январем — сентябрем 2007 года поступления в консолидированный бюджет Санкт-Петербурга возросли на 38%, в консолидированный бюджет области — на 32% и составили от общей суммы поступлений налоговых платежей и других доходов в бюджетную систему, соответственно, 69% и 57%.

Размер задолженности по налогам и сборам в расчете на 1 рубль перечисленных налогов сократился в Санкт-Петербурге на 36%, в Ленинградской области — на 52%.

КРЕДИТНЫЕ ВЛОЖЕНИЯ. По данным главных управлений Банка России по Санкт-Петербургу и Ленинградской области, объем кредитов (в рублях и иностранной валюте), предоставленных кредитными организациями предприятиям и населению, на 1 сентября 2008 года увеличился по сравнению с началом года в Санкт-Петербурге на 41%, в Ленинградской области — на 20% и составил, соответственно, 953,4 и 46,2 млрд рублей.

УРОВЕНЬ ЖИЗНИ

ДЕНЕЖНЫЕ ДОХОДЫ, полученные населением в январе — августе 2008 года, составили в Санкт-Петербурге 630,9 млрд рублей, в Ленинградской области — 140,9 млрд рублей. По сравнению с соответ-

ствующим периодом 2007 года реальные денежные доходы, рассчитанные с учетом индекса потребительских цен, в Санкт-Петербурге увеличились на 1,2%, в Ленинградской области уменьшились на 0,9%. ЗАРАБОТНАЯ ПЛАТА. Средняя номинальная заработная плата, начисленная работникам за август 2008 года, характеризовалась следующими данными:

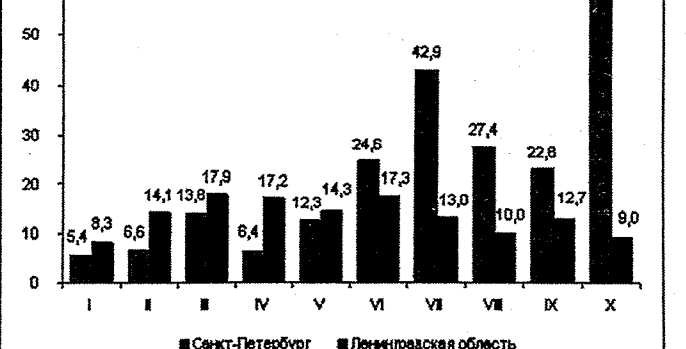
Table showing average nominal wages for Saint-Petersburg and Leningrad Oblast in August 2008, broken down by economic activity (agriculture, manufacturing, construction, etc.) and type of work (full-time, part-time, etc.).

Данные по видам образования — по крупным и средним организациям.

Рост реальной заработной платы, начисленной в августе 2008 года, по сравнению с августом 2007 года составил в Санкт-Петербурге 112,4%, в Ленинградской области — 112,7%.

По состоянию на 1 октября 2008 года общая сумма просроченной задолженности по заработной плате в крупных и средних организациях наблюдаемых видов экономической деятельности по сравнению с 1 января 2008 года в городе увеличилась в 10,8 раза и составила 58,1 млн рублей, в области — на 9% и составила 9,0 млн рублей.

Динамика просроченной задолженности по заработной плате в 2008 году (на 1-е число месяца, млн рублей)



Большая часть просроченной задолженности по заработной плате приходилась как в городе, так и в области на предприятия обрабатывающих производств, соответственно, 82% и 96%.

В Санкт-Петербурге на 1 октября 2008 года просроченная задолженность по заработной плате из-за несвоевременного получения денежных средств из федерального бюджета составила 0,1 млн рублей, в Ленинградской области просроченная задолженность из-за бюджетного недофинансирования составила 0,1 млн рублей.

ЗАНЯТОСТЬ НАСЕЛЕНИЯ. К концу сентября 2008 года в органах государственной службы занятости на учете состояли в Санкт-Петербурге 35,9 тыс. граждан, не занятых трудовой деятельностью, ищущих работу, в Ленинградской области — 7,1 тыс. человек; из них, соответственно, 11,0 тыс. человек (31%) и 5,3 тыс. человек (74%) имели статус безработного. Численность официально зарегистрированных безработных за январь — сентябрь 2008 года уменьшилась в городе на 18%, в области — на 17%. В числе безработных 65% в Санкт-Петербурге и 60% в Ленинградской области — женщины, соответственно, 18% и 19% — молодежь в возрасте 16 — 29 лет. Средняя продолжительность безработицы в городе составила 5,7 месяца, в области — 4,7 месяца. Уровень регистрируемой безработицы: в Санкт-Петербурге — 0,4%, в Ленинградской области — 0,6% от численности экономически активного населения.

Нагрузка не занятого трудовой деятельностью населения, состоящего на учете в органах государственной службы занятости, на одну занятого вакансию к концу сентября 2008 года составила как в городе, так и в области 0,4 человека.

За январь — сентябрь 2008 года при содействии органов государственной службы занятости населения в Санкт-Петербурге были трудоустроены 126,9 тыс. человек, в Ленинградской области — 23,8 тыс. человек, из них безработные составляли, соответственно, 4% и 23%.

ДЕМОГРАФИЯ

В январе — сентябре 2008 года в Санкт-Петербурге родилось 35079 детей, что на 3193 человека больше, чем в соответствующем периоде 2007 года, в Ленинградской области — 10599 детей, на 560 больше. Общий показатель рождаемости увеличился в Санкт-Петербурге на 11%, в Ленинградской области — на 6% и составил, соответственно, 10,3 и 8,7 родившихся на 1000 человек населения.

Число умерших в январе — сентябре 2008 года уменьшилось в городе на 0,2 тыс. человек, в области — на 0,1 тыс. человек и составило 50,3 тыс. и 22,2 тыс. человек. Общий показатель смертности в расчете на 1000 жителей составил, соответственно, 14,7 и 18,2 умерших. Смертность превысила рождаемость в Санкт-Петербурге в 1,4 раза, в Ленинградской области — в 2,1 раза (в январе — сентябре 2007 года, соответственно, в 1,6 и в 2,2 раза).

Число заключенных браков в городе увеличилось на 4